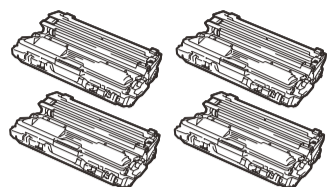
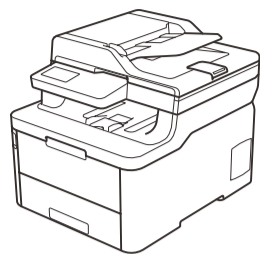
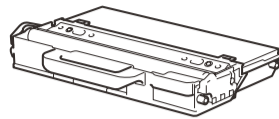


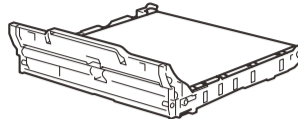
## Rozpakuj urządzenie i sprawdź zawartość opakowania



**Zespoły bębna i tonera\***  
(czarny, cyjan, magenta i żółty)



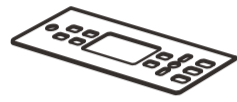
**Pojemnik na zużyty toner\***



**Zespół pasa\***



Aby uzyskać pomoc w konfiguracji urządzenia Brother, zapoznaj się z filmami wideo z odpowiedziami na często zadawane pytania: [support.brother.com/videos](http://support.brother.com/videos).



**Panel sterowania**  
(Tylko w niektórych modelach)



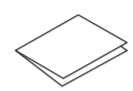
**Przewód linii telefonicznej**  
(Modele MFC)



**Przewód zasilający**



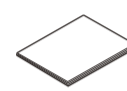
**Płyta instalacyjna Brother**



**Podręcznik szybkiej obsługi**



**Przewodnik Bezpieczeństwa Produktu**



**Podręcznik Użytkownika**  
(tylko w niektórych modelach)

### INFORMACJA:

- Komponenty w kartonie mogą być różne w zależności od kraju.
- Dostępne interfejsy połączeń różnią się w zależności od modelu.
- Opakowanie nie zawiera przewodów do interfejsu. Jeśli to konieczne, należy zakupić prawidłowy przewód do interfejsu.

#### Kabel USB

Zalecamy użycie kabla USB 2.0 (typu A/B) o długości do 2 metrów.

#### Kabel sieciowy

(DCP-L3550CDW / DCP-L3551CDW / MFC-L3730CDN / MFC-L3735CDN / MFC-L3745CDW / MFC-L3750CDW / MFC-L3770CDW)

Należy używać prostej skrętki kategorii 5 (lub wyższej).

- Na ilustracjach w niniejszym *Podręczniku szybkiej obsługi* przedstawiono model MFC-L3770CDW.

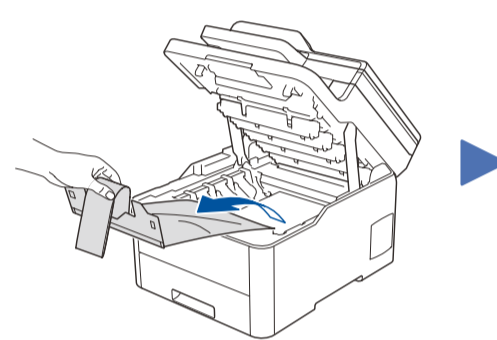
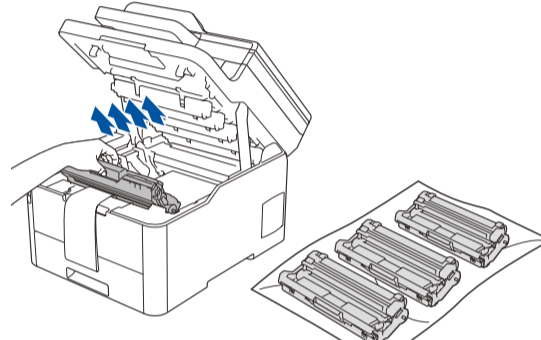
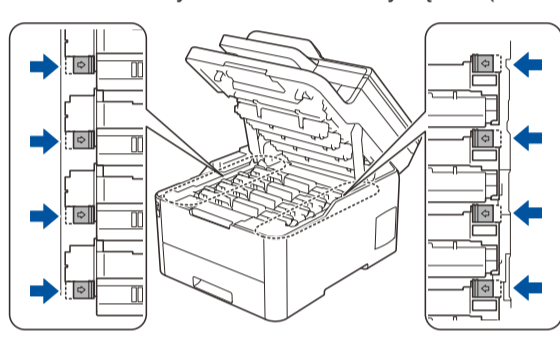
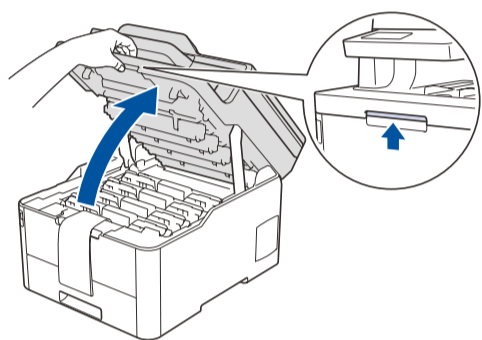
### Bezpieczny dostęp sieciowy

Domyślne hasło dla tego urządzenia znajduje się na etykiecie z tyłu produktu (poprzedzone napisem „PwD”). Zdecydowanie zalecamy jego zmianę w celu ochrony urządzenia przed nieupoważnionym dostępem.

## 1 Usuń materiały opakowaniowe i ponownie zainstaluj zespół bębna i toner

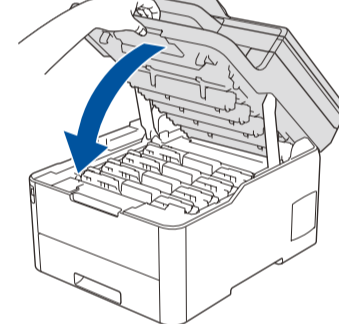
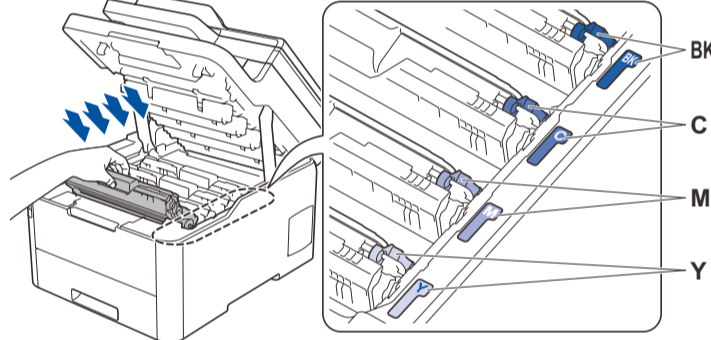
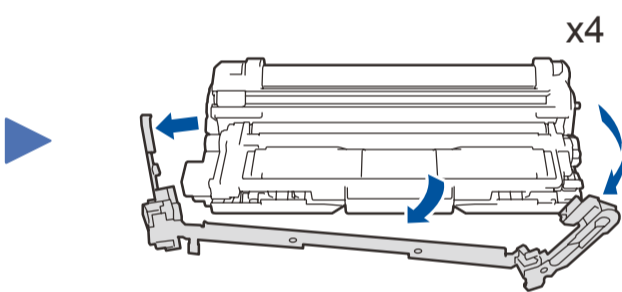
Usuń wszystkie niebieskie taśmy opakowaniowe.

Przesuń wszystkie żółte blokady bębna (osiem).

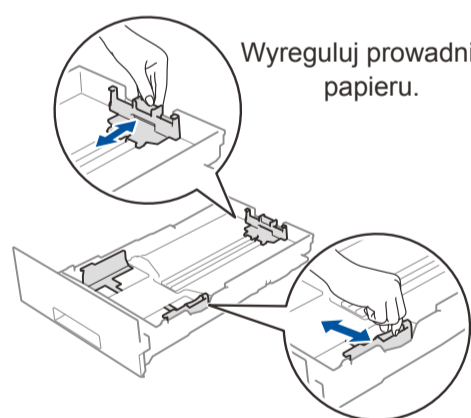
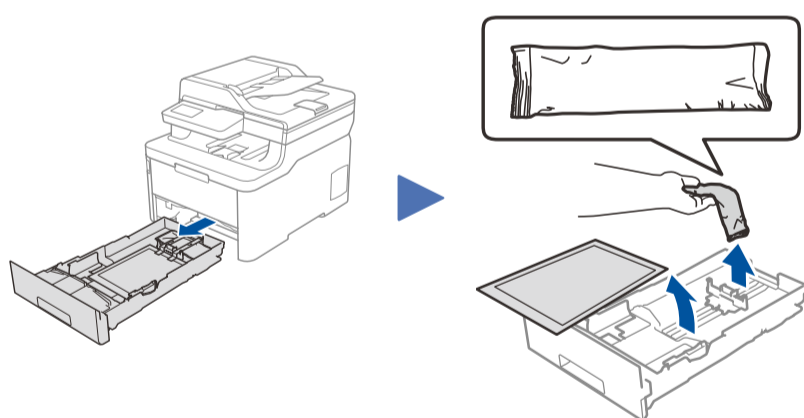


Usuń pomarańczowy element z każdego wkładu.

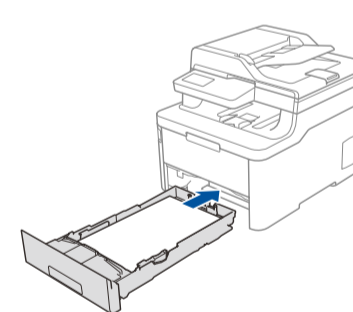
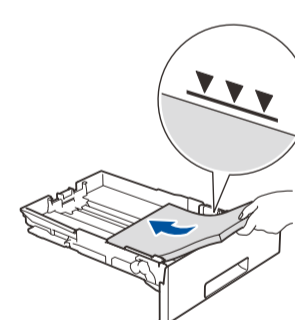
Mocno dociśnij.



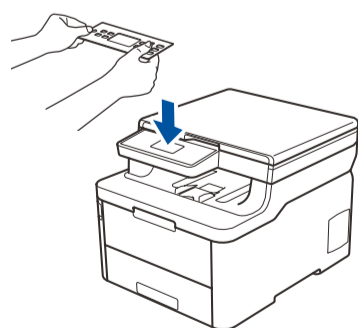
## 2 Włóż papier do tacy



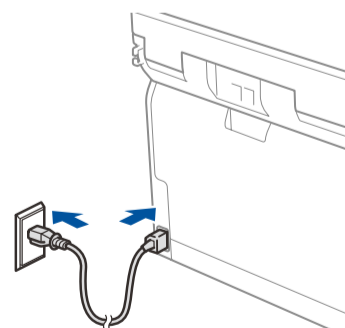
Nie przekraczaj tego oznaczenia.



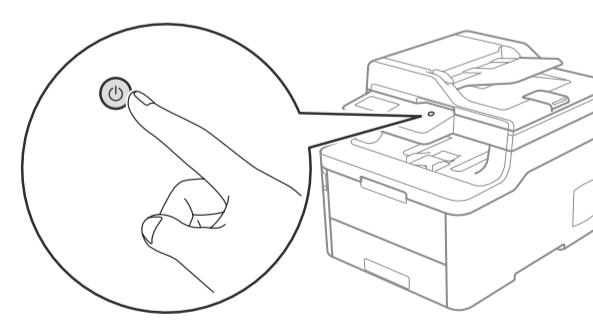
## 3 Zainstaluj panel sterowania w wybranym języku (w razie potrzeby) (dotyczy tylko wybranych modeli)



## 4 Podłącz przewód zasilający i włącz urządzenie



Tył



Przód

## 5 Wybierz swój kraj/język (tylko konfiguracja początkowa)

Po włączeniu urządzenia może być konieczne ustawienie kraju lub języka (w zależności od urządzenia). W razie potrzeby postępuj zgodnie z instrukcjami wyświetlanymi na ekranie.

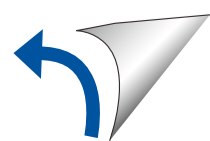
## 6 Wybierz język (jeśli to konieczne) (tylko w niektórych modelach)

- W przypadku modeli z wyświetlaczem LCD

1. Naciśnij **Menu**.
2. Naciśnij przycisk ▲ lub ▼, aby wyświetlić [Initial Setup (Wstępne ustaw.)], a następnie naciśnij **OK**.
3. Naciśnij przycisk ▲ lub ▼, aby wyświetlić [Local Language (Miejsowy jęz.)], a następnie naciśnij **OK**.
4. Naciśnij ▲ lub ▼, aby wybrać język, a następnie naciśnij **OK**.
5. Naciśnij przycisk **Stop/Exit (Stop/Zakończ)**.

- Dla urządzeń z ekranem dotykowym

1. Na ekranie dotykowym urządzenia naciśnij [Settings (Ustawienia)] > [All Settings (Wszystkie ust.)] > [Wstępne ustaw.] > [Miejsowy jęz.].
2. Naciśnij odpowiedni język.
3. Naciśnij .



## 7 Wybierz urządzenie, które ma zostać połączone do Twojego urządzenia

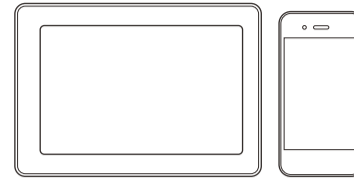
### Komputer



Przejdź do kroku **8** i wykonaj instrukcje.

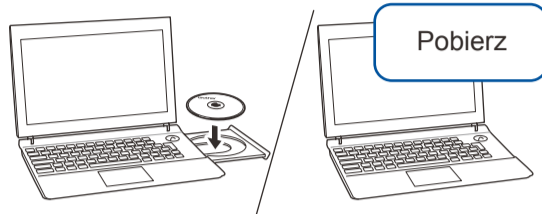
**INFORMACJA:**  
(dotyczy DCP-L3510CDW / DCP-L3517CDW / DCP-L3551CDW)  
Zalecamy skonfigurowanie ustawień sieci bezprzewodowej z komputera.

### Urządzenie mobilne



Przejdź do kroku **9** i wykonaj instrukcje.

## 8 Podłącz komputer



Umieść płytę instalacyjną w napędzie CD/DVD lub pobierz Pełny sterownik i pakiet oprogramowania z witryny:

System Windows®: [support.brother.com/windows](http://support.brother.com/windows)  
Użytkownicy komputerów Mac: [support.brother.com/mac](http://support.brother.com/mac)

Jeśli na komputerze jest używany niedawno wprowadzony do sprzedaży system operacyjny, odwiedź ww. witryny, aby uzyskać aktualne informacje na temat sterowników i oprogramowania.

▶ Postępuj zgodnie z instrukcjami i monitami wyświetlanymi na ekranie.

System Windows®:  
Jeśli ekran Brother nie pojawi się automatycznie, przejdź do opcji **Komputer (Ten komputer)**. Kliknij dwukrotnie ikonę napędu CD/DVD, a następnie kliknij dwukrotnie plik **start.exe**.

Użytkownicy komputerów Mac:  
W celu zapewnienia pełnej funkcjonalności sterownika podczas dodawania drukarki zalecane jest wybranie **sterownika CUPS**.

▶ Gotowe

Firma Brother regularnie aktualizuje oprogramowanie sprzętowe o nowe funkcje i poprawki błędów. Aby sprawdzić najnowsze oprogramowanie sprzętowe, odwiedź witrynę [support.brother.com/up7](http://support.brother.com/up7).

### Nie można nawiązać połączenia? Sprawdź następujące elementy:



Sieć bezprzewodowa



Sieć przewodowa



Połączenie USB

▶ U uruchom ponownie bezprzewodowy punkt dostępowy/router (jeśli jest to możliwe).

▶ Odłącz przewód.

▶ U uruchom ponownie urządzenie i komputer, a następnie przejdź do kroku **8**.

▶ Jeśli to nie pomoże, przejdź do kroku **9**.

▶ Jeśli to nie pomoże, odwiedź witrynę [support.brother.com](http://support.brother.com) i zapoznaj się z odpowiedziami na często zadawane pytania i informacjami na temat rozwiązywania problemów.

## 9 Alternatywna konfiguracja połączenia bezprzewodowego

Znajdź identyfikator SSID (nazwę sieci) i klucz sieciowy (hasło) bezprzewodowego punktu dostępowego/routera i zapisz te informacje w poniższej tabeli.

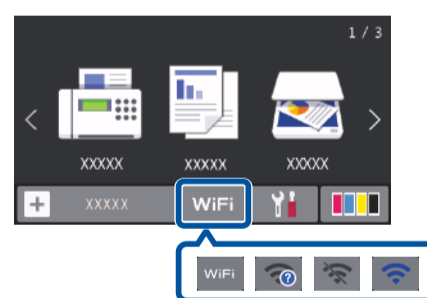
SSID (nazwa sieci)	
Klucz sieciowy (hasło)	

SSID: XXXXXXXX  
Klucz sieciowy: XXXX

Jeśli nie możesz znaleźć tych informacji, skontaktuj się z administratorem sieci lub z producentem punktu dostępowego/routera bezprzewodowego.

■ W przypadku modeli z wyświetlaczem LCD  
Aby wybrać dowolną z opcji menu, naciśnij **▲** lub **▼**, a następnie naciśnij **OK**, aby potwierdzić. Wybierz [Sieć] > [WLAN] > [Kreator konf.].

■ Modele z ekranem dotykowym  
Naciśnij **WiFi** > [Kreator konf.] > [Tak].



Jeśli nie posiadasz bezprzewodowego punktu dostępowego/routera, możesz bezpośrednio podłączyć inne urządzenie do swojego urządzenia. Dodatkową pomoc dotyczącą sieci bezprzewodowych można uzyskać w witrynie [support.brother.com/wireless-support](http://support.brother.com/wireless-support).

Wybierz identyfikator SSID (nazwę sieci) punktu dostępowego/routera i wprowadź klucz sieciowy (hasło).

▶ Po pomyślnym przeprowadzeniu konfiguracji połączenia bezprzewodowego na ekranie dotykowym/LCD zostanie wyświetlony komunikat [Połączony].

▶ Jeśli konfiguracja zakończy się niepowodzeniem, uruchom ponownie urządzenie Brother oraz bezprzewodowy punkt dostępowy/router, a następnie powtórz czynności z kroku **9**.

### W przypadku komputera

▶ Przejdź do kroku **8**, aby zainstalować oprogramowanie.

### W przypadku urządzenia mobilnego

▶ Przejdź do kroku **10**, aby zainstalować aplikację.

## 10 Drukuj lub skanuj, używając urządzenia mobilnego

Urządzenie mobilne oraz posiadane urządzenie firmy Brother muszą być połączone do tej samej sieci bezprzewodowej.



Funkcja AirPrint jest dostępna we wszystkich obsługiwanych urządzeniach z systemem iOS, takich jak telefony iPhone oraz urządzenia iPad i iPod touch. Aby korzystać z funkcji AirPrint, nie trzeba pobierać żadnego oprogramowania. Więcej informacji zawiera *Podręcznik Użytkownika Online*.

Pobierz i zainstaluj aplikację Mopria® Print Service ze sklepu Google Play™, korzystając z urządzenia mobilnego z systemem Android™.

Pobierz i zainstaluj bezpłatną aplikację **Brother iPrint&Scan** ze sklepu dla urządzeń mobilnych, takiego jak App Store, Google Play™ lub Microsoft® Store, używając urządzenia mobilnego.

Brother SupportCenter to aplikacja dla urządzeń mobilnych oferująca najnowsze informacje na temat pomocy dotyczącej urządzeń Brother. Aby ją pobrać, odwiedź sklep App Store lub Google Play™.



### Aplikacje opcjonalne

Można wykonywać operacje drukowania z urządzenia mobilnego i skanowania z niego przy użyciu różnych aplikacji. Instrukcje na ten temat zawiera *Podręcznik Użytkownika Online*.



Dodatkowa pomoc dotycząca połączeń bezprzewodowych: [support.brother.com/wireless-support](http://support.brother.com/wireless-support)

Aby uzyskać dostęp do często zadawanych pytań, informacji dotyczących rozwiązywania problemów, a także pobierać oprogramowanie i podręczniki, odwiedź witrynę [support.brother.com](http://support.brother.com). Więcej specyfikacji produktu zawiera *Podręcznik Użytkownika Online*.