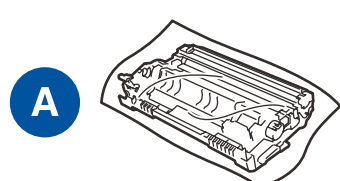
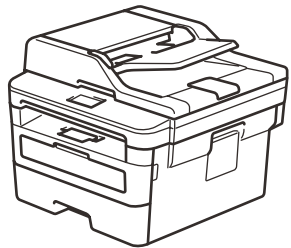
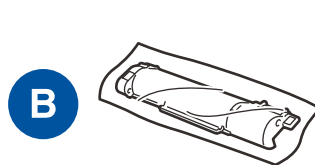




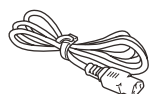
Rozpakuj urządzenie i sprawdź komponenty



Zespół bębna



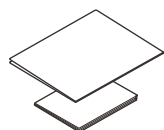
Załączony toner



Przewód zasilający



Płyta instalacyjna Brother


Podręcznik szybkiej obsługi
Przewodnik Bezpieczeństwa Produktu


Obejrzyj Filmy wideo z odpowiedziami na często zadawane pytania, aby uzyskać pomoc dotyczącą konfiguracji urządzenia firmy Brother:
support.brother.com/videos.

INFORMACJA:

- Komponenty w kartonie mogą być różne w zależności od kraju.
- Dostępne interfejsy połączeń różnią się w zależności od modelu.
- Opakowanie nie zawiera przewodów interfejsu. Jeśli to konieczne, należy zakupić prawidłowy przewód interfejsu.

Kabel USB

Zalecamy użycie kabla USB 2.0 (typu A/B) o długości do 2 metrów.

Przewód sieciowy

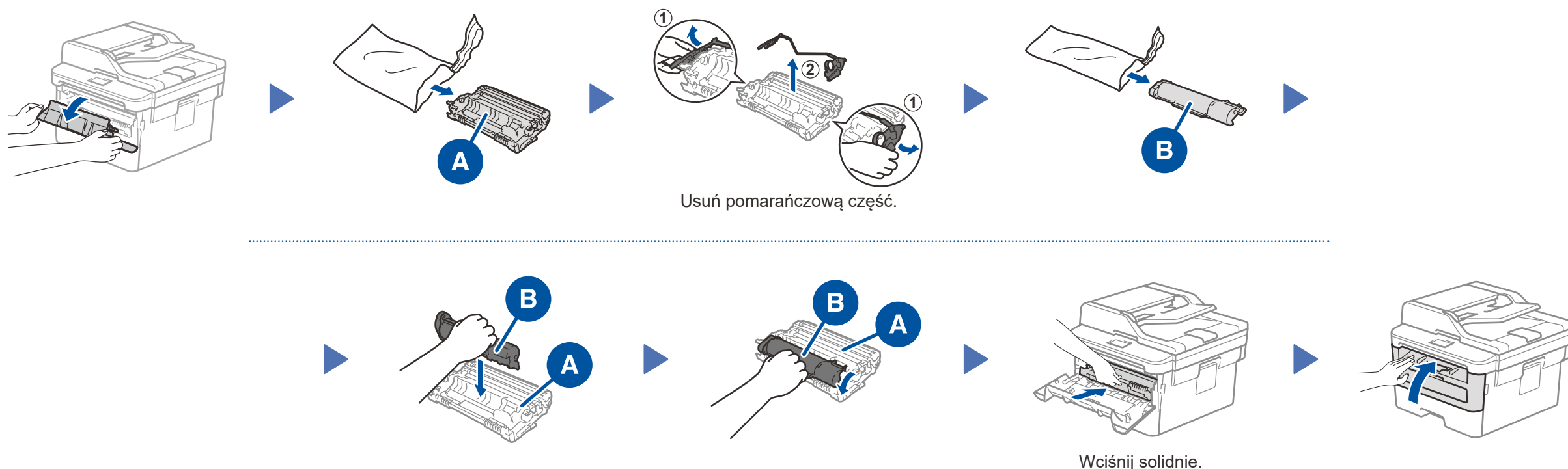
Używaj kabli skrętkowych kategorii 5 (lub wyższej).

- Niniejszy *Podręcznik szybkiej obsługi* zawiera ilustracje przedstawiające model MFC-B7710DN.
- *Podręcznik Użytkownika* jest dostępny na dołączonej płycie instalacyjnej Brother w krajach, gdzie nie jest załączony w opakowaniu.

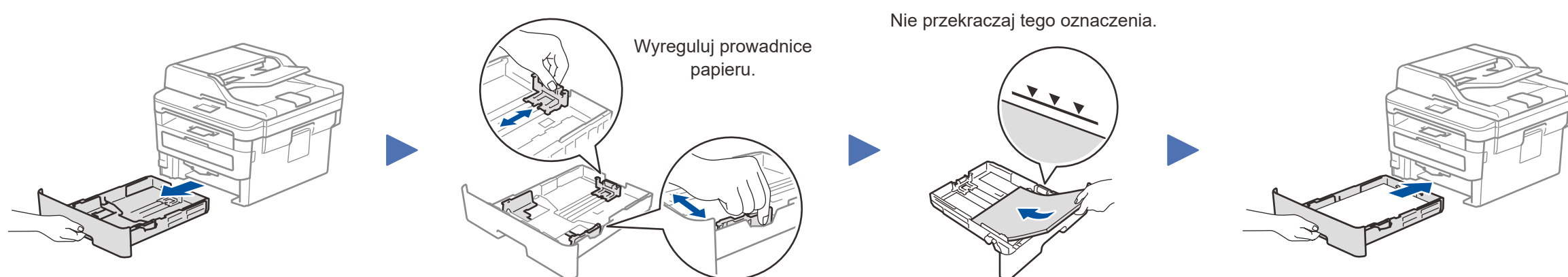
Bezpieczny dostęp sieciowy

Domyślne hasło dla tego urządzenia znajduje się na etykiecie z tyłu produktu (poprzedzone napisem „Pw”). Zdecydowanie zalecamy jego zmianę w celu ochrony urządzenia przed nieupoważnionym dostępem.

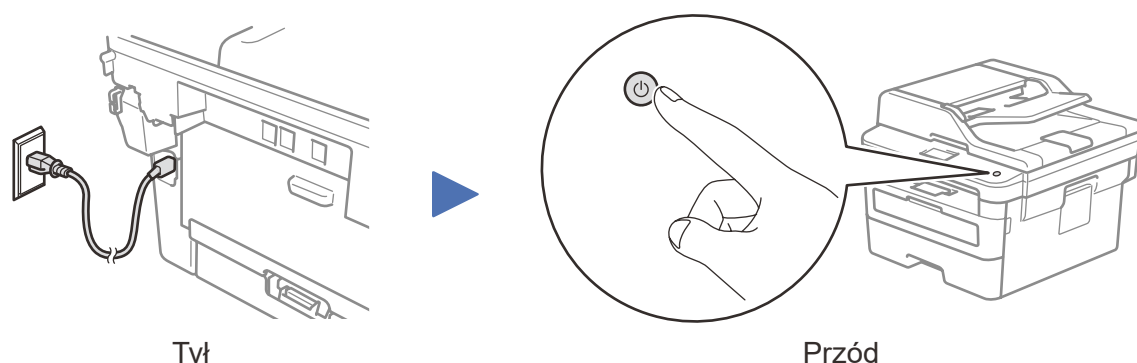
1 Usuń materiały opakowaniowe i zainstaluj zespół bębna i wkład z tonerem



2 Włóż papier do tacy



3 Podłącz przewód zasilający i włącz urządzenie



4 Wybierz kraj/język (tylko podczas początkowej konfiguracji)

Po włączeniu urządzenia może być wymagane ustawienie kraju lub języka (w zależności od urządzenia). Jeśli to konieczne, postępuj zgodnie z instrukcjami wyświetlanymi na ekranie.

5 Wybierz język (w razie potrzeby)

- (tylko modele DCP)
 - Naciśnij **Menu**.
 - Naciśnij **▲** lub **▼**, aby wyświetlić [Initial Setup] (Wstępne ustaw.), a następnie naciśnij **OK**.
 - Naciśnij **▲** lub **▼**, aby wyświetlić [Local Language] (Miejsowy jęz.), a następnie naciśnij **OK**.

(tylko modele MFC) Naciśnij **Menu**, **0**, **0**.

- Naciśnij **▲** lub **▼**, aby wybrać język, a następnie naciśnij **OK**.
- Naciśnij **Stop/Zakończ**.



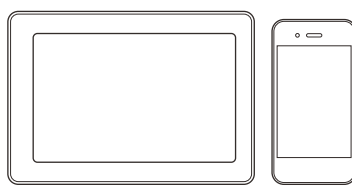
6 Wybierz inne urządzenie, które ma zostać podłączone do Twojego urządzenia

Komputer



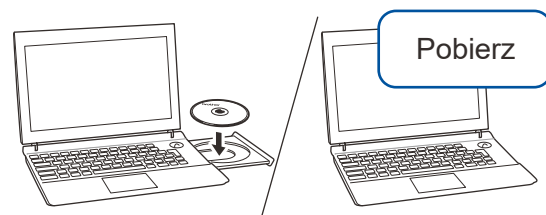
Przejdź do kroku **7** i wykonaj instrukcje.

Urządzenie mobilne



Przejdź do kroku **8** i wykonaj instrukcje.

7 Podłącz komputer



Umieść płytę instalacyjną w napędzie CD/DVD lub pobierz Pełny sterownik i pakiet oprogramowania z witryny:

Użytkownicy systemu Windows®:

support.brother.com/windows

Użytkownicy komputerów Mac: support.brother.com/mac

Jeśli na komputerze jest używany niedawno wprowadzony do sprzedaży system operacyjny, odwiedź ww. witryny, aby uzyskać aktualne informacje na temat sterowników i oprogramowania.

▶ Postępuj zgodnie z instrukcjami i monitami wyświetlanymi na ekranie.

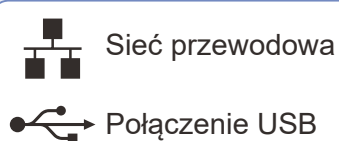
Użytkownicy systemu Windows®:

Jeśli ekran Brother nie pojawi się automatycznie, przejdź do opcji **Komputer (Ten komputer)**. Kliknij dwukrotnie ikonę napędu CD/DVD, a następnie kliknij dwukrotnie plik **start.exe**.

▶ **Gotowe**

Firma Brother regularnie aktualizuje oprogramowanie sprzętowe o nowe funkcje i poprawki błędów. Informacje dotyczące najnowszego oprogramowania sprzętowego można znaleźć w witrynie support.brother.com/up5

Nie można nawiązać połączenia? Sprawdź następujące elementy:



Sieć przewodowa

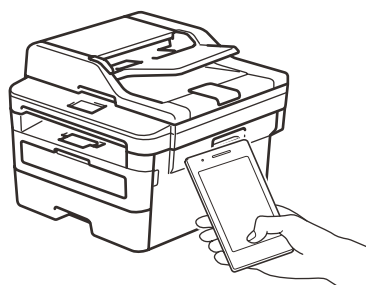
Połączenie USB

▶ Odłącz przewód.

▶ Uruchom ponownie urządzenie i komputer, a następnie przejdź do kroku **7**.

▶ W przypadku problemów przejdź do witryny support.brother.com, aby zobaczyć Odpowiedzi na często zadawane pytania i rozwiązywanie problemów.

8 Drukowanie lub skanowanie za pomocą urządzenia mobilnego (MFC-B7710DN)



Pobierz i zainstaluj bezpłatną aplikację **Brother iPrint&Scan** ze sklepu dla urządzeń mobilnych, takiego jak App Store, Google Play™ lub Sklep Microsoft®, używając urządzenia mobilnego.

Brother SupportCenter to aplikacja dla urządzeń mobilnych oferująca najnowsze informacje na temat pomocy dotyczącej produktów Brother. Aby ją pobrać, odwiedź sklep App Store lub Google Play™.

