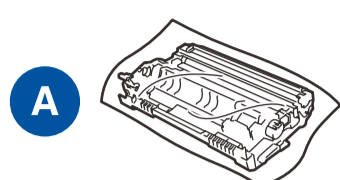
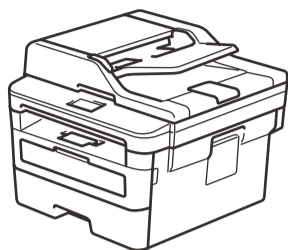
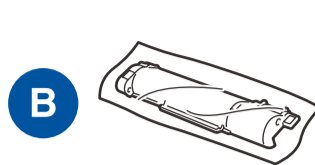




Rozpakuj urządzenie i sprawdź komponenty



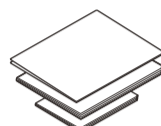
Zespół bębna



Załączony toner

Przewód telefoniczny
(tylko modele MFC)Przewód zasilający
(tylko w niektórych modelach)

Płyta instalacyjna Brother

Podręcznik szybkiej obsługi
Podręcznik Użytkownika (tylko w niektórych modelach)
Przewodnik Bezpieczeństwa Produktu

Obejrzyj Filmy wideo z odpowiedziami na często zadawane pytania, aby uzyskać pomoc dotyczącą konfiguracji urządzenia firmy Brother:
support.brother.com/videos.

INFORMACJA:

- Komponenty w kartonie mogą być różne w zależności od kraju.
- Dostępne interfejsy połączeń różnią się w zależności od modelu.
- Opakowanie nie zawiera przewodów interfejsu. Jeśli to konieczne, należy zakupić prawidłowy przewód interfejsu.

Kabel USB

Zalecamy użycie kabla USB 2.0 (typu A/B) o długości do 2 metrów.

Przewód sieciowy

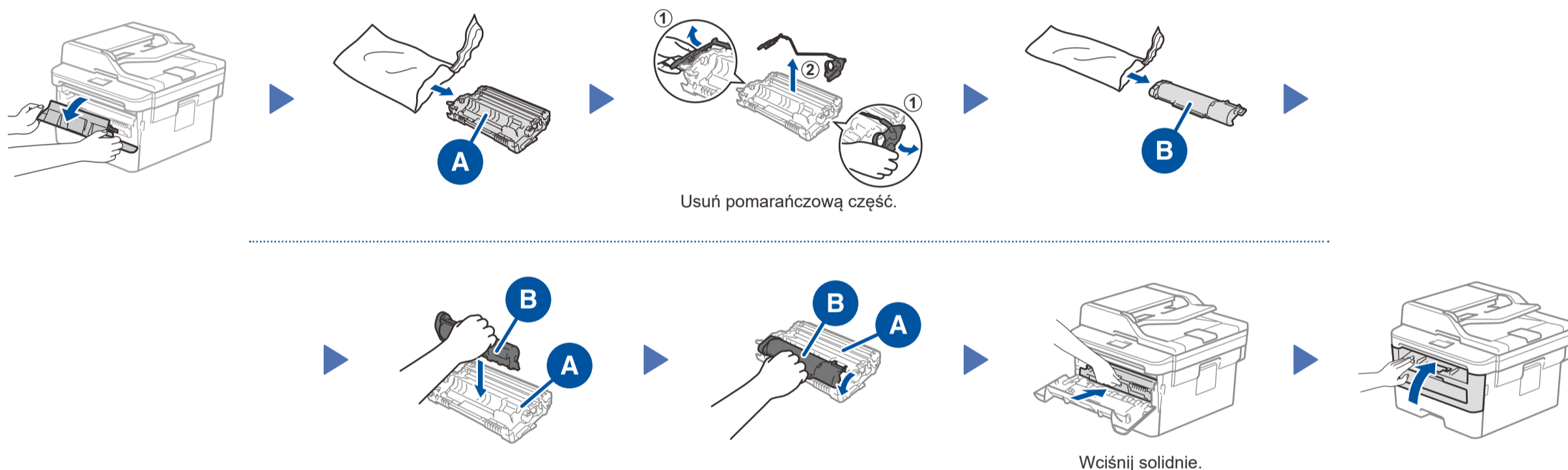
Używaj kabli skrętkowych kategorii 5 (lub wyższej).

- Niniejszy *Podręcznik szybkiej obsługi* zawiera ilustracje przedstawiające model MFC-B7715DW.
- *Podręcznik Użytkownika* jest dostępny na dołączonej płycie instalacyjnej Brother w krajach, gdzie nie jest załączony w opakowaniu.

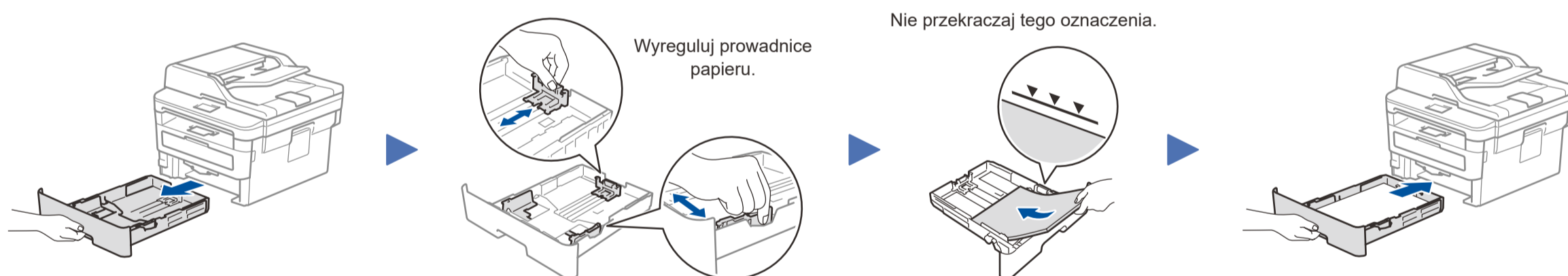
Bezpieczny dostęp sieciowy

Domyślne hasło dla tego urządzenia znajduje się na etykiecie z tyłu produktu (poprzedzone napisem „Pwd”). Zdecydowanie zalecamy jego zmianę w celu ochrony urządzenia przed nieupoważnionym dostępem.

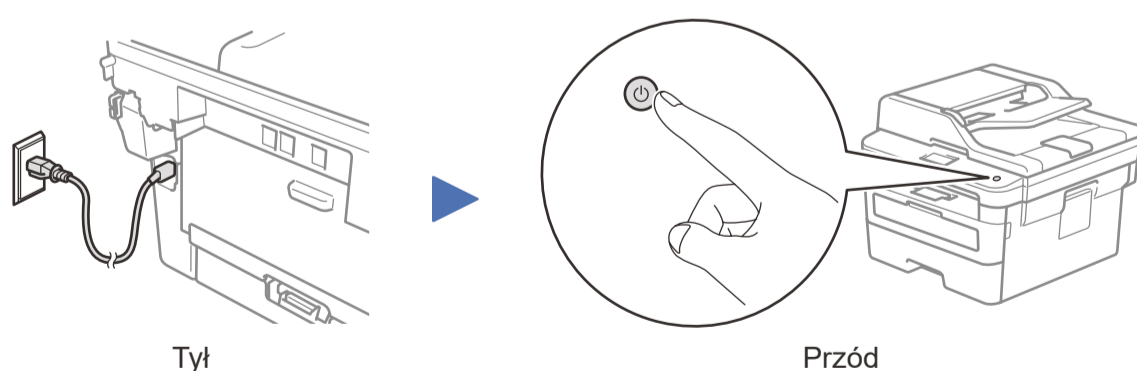
1 Usuń materiały opakowaniowe i zainstaluj zespół bębna i wkład z tonerem



2 Włóż papier do tacy



3 Podłącz przewód zasilający i włącz urządzenie



4 Wybierz kraj/język (tylko podczas początkowej konfiguracji)

Po włączeniu urządzenia może być wymagane ustawienie kraju lub języka (w zależności od urządzenia). Jeśli to konieczne, postępuj zgodnie z instrukcjami wyświetlanymi na ekranie.

5 Wybierz język (w razie potrzeby)

- (tylko modele DCP)
 - Naciśnij **Menu**.
 - Naciśnij **▲** lub **▼**, aby wyświetlić [Initial Setup] (Wstępne ustaw.), a następnie naciśnij **OK**.
 - Naciśnij **▲** lub **▼**, aby wyświetlić [Local Language] (Miejsowy jęz.), a następnie naciśnij **OK**.

(tylko modele MFC) Naciśnij **Menu**, **0**, **0**.

- Naciśnij **▲** lub **▼**, aby wybrać język, a następnie naciśnij **OK**.
- Naciśnij **Stop/Zakończ**.



6 Wybierz inne urządzenie, które ma zostać podłączone do Twojego urządzenia

Komputer

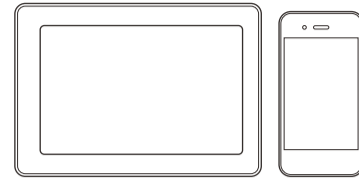


Przejdź do kroku **7** i wykonaj instrukcje.

INFORMACJA:

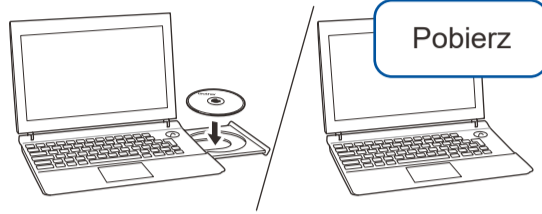
Zalecamy skonfigurowanie ustawień sieci bezprzewodowej z komputera.

Urządzenie mobilne



Przejdź do kroku **8** i wykonaj instrukcje.

7 Podłącz komputer



Umieść płytę instalacyjną w napędzie CD/DVD lub pobierz Pełny sterownik i pakiet oprogramowania z witryny:

Użytkownicy systemu Windows®:

support.brother.com/windows

Użytkownicy komputerów Mac: support.brother.com/mac

Jeśli na komputerze jest używany niedawno wprowadzony do sprzedaży system operacyjny, odwiedź ww. witryny, aby uzyskać aktualne informacje na temat sterowników i oprogramowania.

Postępuj zgodnie z instrukcjami i monitami wyświetlanymi na ekranie.

Użytkownicy systemu Windows®:

Jeśli ekran Brother nie pojawi się automatycznie, przejdź do opcji **Komputer (Ten komputer)**. Kliknij dwukrotnie ikonę napędu CD/DVD, a następnie kliknij dwukrotnie plik **start.exe**.

Użytkownicy komputerów Mac:

W celu zapewnienia pełnej funkcjonalności sterownika podczas dodawania drukarki zalecane jest wybranie **sterownika CUPS**.

Gotowe

Firma Brother regularnie aktualizuje oprogramowanie sprzętowe o nowe funkcje i poprawki błędów. Informacje dotyczące najnowszego oprogramowania sprzętowego można znaleźć w witrynie support.brother.com/up5

Nie można nawiązać połączenia? Sprawdź następujące elementy:



Sieć bezprzewodowa



Sieć przewodowa



Połączenie USB

Uruchom ponownie bezprzewodowy punkt dostępowy/router (jeśli jest to możliwe).

Odłącz przewód.

Uruchom ponownie urządzenie i komputer, a następnie przejdź do kroku **7**.

Jeśli to nie pomoże, przejdź do kroku **8**.

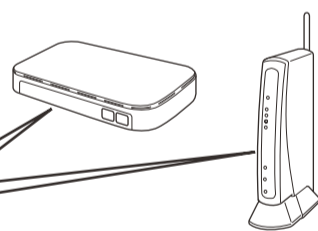
W przypadku problemów przejdź do witryny support.brother.com, aby zobaczyć Odpowiedzi na często zadawane pytania i rozwiązywanie problemów.

8 Alternatywna konfiguracja sieci bezprzewodowej

Znajdź identyfikator SSID (nazwę sieci) i klucz sieciowy (hasło) bezprzewodowego punktu dostępowego/routera i zapisz te informacje w poniższej tabeli.

SSID (nazwa sieci)	
Klucz sieciowy (hasło)	

SSID: XXXXXXXX
Klucz sieciowy: XXXX



Jeśli nie możesz znaleźć tych informacji, skontaktuj się z administratorem sieci lub z producentem punktu dostępowego/routera bezprzewodowego.

Aby wybrać dowolną z opcji menu, naciśnij **▲** lub **▼**, a następnie naciśnij **OK**, aby potwierdzić. Wybierz [Sieć] > [WLAN] > [Kreator konf.], a następnie naciśnij **▲**.

Jeśli nie posiadasz bezprzewodowego punktu dostępowego/routera, możesz bezpośrednio podłączyć inne urządzenie do swojego urządzenia. Dodatkową pomoc dotyczącą sieci bezprzewodowych można uzyskać w witrynie support.brother.com/wireless-support

Wybierz identyfikator SSID (nazwę sieci) punktu dostępowego/routera i wprowadź klucz sieciowy (hasło).

Po pomyślnym przeprowadzeniu konfiguracji połączenia bezprzewodowego na ekranie LCD zostanie wyświetlony komunikat [Połączony].

Jeśli konfiguracja zakończy się niepowodzeniem, uruchom ponownie urządzenie Brother oraz bezprzewodowy punkt dostępowy/router, a następnie powtórz czynności z kroku **8**.

W przypadku komputera

Przejdź do kroku **7**, aby zainstalować oprogramowanie.

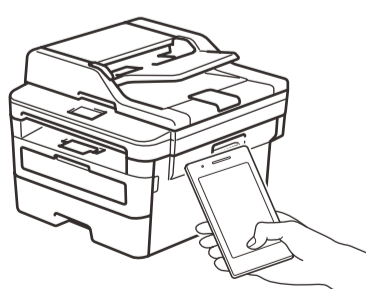
W przypadku urządzenia mobilnego

Przejdź do kroku **9**, aby zainstalować aplikację.

9 Drukowanie lub skanowanie za pomocą urządzenia mobilnego

Urządzenie mobilne oraz posiadane urządzenie firmy Brother muszą być podłączone do tej samej sieci bezprzewodowej.

Brother SupportCenter to aplikacja dla urządzeń mobilnych oferująca najnowsze informacje na temat pomocy dotyczącej produktów Brother. Aby ją pobrać, odwiedź sklep App Store lub Google Play™.



Użytkownicy urządzeń Apple mogą korzystać z funkcji AirPrint. Aby korzystać z funkcji AirPrint, nie trzeba pobierać żadnego oprogramowania. Aby uzyskać więcej informacji, patrz *Podręcznik Użytkownika Online*.



Pobierz i zainstaluj aplikację Mopria® Print Service z witryny Google Play™ za pomocą urządzenia z systemem Android™.



Pobierz i zainstaluj bezpłatną aplikację **Brother iPrint&Scan** ze sklepu dla urządzeń mobilnych, takiego jak App Store, Google Play™ lub Sklep Microsoft®, używając urządzenia mobilnego.

Aplikacje opcjonalne

Przy użyciu różnych aplikacji można wykonywać operacje drukowania z urządzenia mobilnego.

Aby uzyskać instrukcje, patrz *Podręcznik Użytkownika Online*.



Dodatkowa pomoc dotycząca połączeń bezprzewodowych: support.brother.com/wireless-support

Aby uzyskać dostęp do często zadawanych pytań, informacji dotyczących rozwiązywania problemów, a także pobierać oprogramowanie i podręczniki, odwiedź witrynę support.brother.com. Specyfikacje produktu zawiera *Podręcznik Użytkownika Online*.